

ANEXO 1: FIGURAS CORRESPONDIENTES AL INFORME FINAL DEL PROYECTO ANII-FCE_1_2019_1_155715.

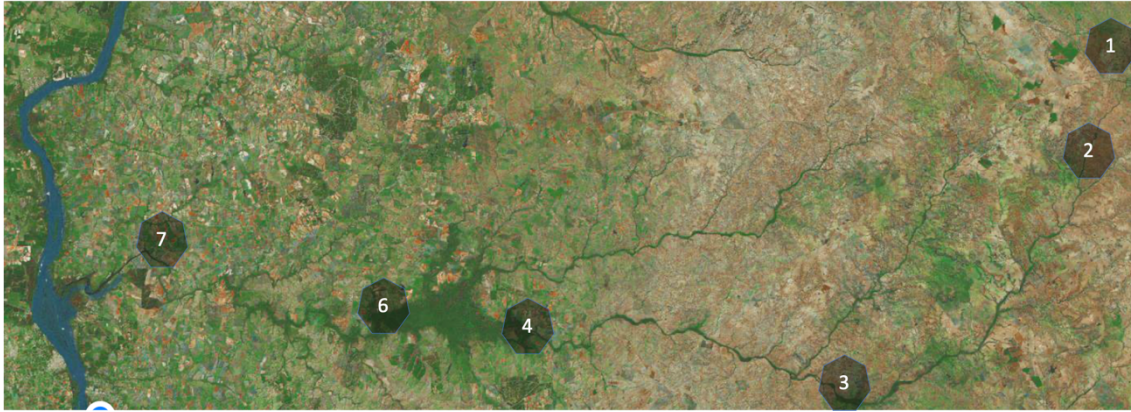
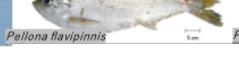


FIGURA 1. Ubicación de los sitios de estudio a lo largo del gradiente longitudinal desde nacientes a desembocadura del río Queguay.

CHARACIFORMES		SILURIFORMES		OTROS ORDENES		
FAMILIA	ESPECIE	FAMILIA	ESPECIE	ORDEN	FAMILIA	ESPECIE
Crenuchidae	<i>Characidium pterostictum</i>	Trichomycteridae	<i>Ituglanis australis</i>	Atheriniformes	Atherinopsidae	<i>Odontesthes argentinensis</i>
	<i>Characidium rachovii</i>		<i>Scleronema angustirostre</i>			<i>Odontesthes perugiae</i>
	<i>Characidium tenue</i>		<i>Corydoras longipinnis</i>	Clupeiformes	Clupeidae	<i>Platanichthys platana</i>
<i>Characidium aff. zebra</i>	<i>Corydoras paleatus</i>					<i>Ramnogaster</i> sp.
Erythrinidae	<i>Hoplias lacerdae</i>	Loricariidae	<i>Ancistrus taunayi</i>		Engraulidae	<i>Lycengraulis grossidens</i>
	<i>Hoplias argentinensis</i>		<i>Hemiancistrus cf. votouro</i>		Pristigasteridae	<i>Pellana flavipinnis</i>
Serrasalmidae	<i>Serrasalmus maculatus</i>		<i>Hypostomus aspilogaster</i>	Cypriniformes	Cyprinidae	<i>Cyprinus carpio</i>
Parodontidae	<i>Apareiodon affinis</i>		<i>Hypostomus commersonni</i>			Gymnotiformes
	Prochilodontidae	<i>Prochilodus lineatus</i>		<i>Hypostomus isbrueckeri</i>	Hypopomidae	
Curimatidae		<i>Cyphocharax spilotos</i>		<i>Hypostomus luteomaculatus</i>		Cichliformes
	<i>Cyphocharax saladensis</i>		<i>Hisonotus charrua</i>	<i>Australoheros facetus</i>		
	<i>Cyphocharax voga</i>		<i>Hisonotus ringueletti</i>	<i>Cichlasoma dimerus</i>		
	<i>Cyphocharax platanus</i>		<i>Otocinclus arnoldi</i>	<i>Crenicichla lepidota</i>		
	<i>Steindachnerina biornata</i>		<i>Loricariichthys anus</i>	<i>Crenicichla missioneira</i>		
	<i>Steindachnerina brevipinna</i>		<i>Loricariichthys melanocheilus</i>	<i>Crenicichla scottii</i>		
	<i>Megaleporinus obtusidens</i>		<i>Paraloricaria vetula</i>	<i>Gymnogeophagus sp. "artiguensis"</i>		
Anostomidae	<i>Schizodon nasutus</i>		<i>Rineloricaria isaaci</i>	Cyprinodontiformes	Rivulidae	<i>Gymnogeophagus terrapurpura</i>
	<i>Schizodon plataea</i>		<i>Rineloricaria cf. pareiacantha</i>			
Bryconidae	<i>Brycon orbignyanus</i>	Doradidae	<i>Rineloricaria cf. thrissoseps</i>	Pleuronectiformes	Achiiridae	<i>Gymnogeophagus meridionalis</i>
	<i>Salminus brasiliensis</i>		<i>Oxydoras kneri</i>			
Acestrorhynchidae	<i>Acestrorhynchus pantaneiro</i>	Heptapteridae	<i>Pterodoras granulosus</i>	Synbranchiformes	Synbranchidae	<i>Cnesterodon decemmaculatus</i>
	<i>Ectreopeterus uruguayensis</i>		<i>Heptaterus mustelinus</i>			Perciformes
Characidae	<i>Astyanax cf. henseli</i>	Pimelodidae	<i>Imparfinis</i> sp.			
	<i>Astyanax eigenmanniorum</i>		<i>Pimelodella australis</i>			<i>Synbranchus marmoratus</i>
	<i>Astyanax lacustris</i>		<i>Pimelodella gracilis</i>	Myliobatiformes	Potamotrygonidae	<i>Pachyurus bonariensis</i>
	<i>Astyanax rutilus</i>		<i>Rhamdella longiuscula</i>			
	<i>Astyanax stenohalinus</i>		<i>Rhamdella aff. quequen</i>			<i>Potamotrygon brachyura</i>
	<i>Hyphessobrycon anisitsi</i>		<i>Iheringichthys labrosus</i>			
	<i>Hyphessobrycon luetkenii</i>		<i>Luciopimelodus pati</i>			
	<i>Hyphessobrycon meridionalis</i>		<i>Parapimelodus valenciennis</i>			
	<i>Hyphessobrycon togoti</i>		<i>Pimelodus maculatus</i>			
	<i>Hyphessobrycon igneus</i>		<i>Pimelodus albicans</i>			
	<i>Oligosarcus oligolepis</i>		<i>Pseudoplatystoma corruscans</i>			
	<i>Oligosarcus jenynsii</i>		<i>Sorubim lima</i>			
	<i>Charax stenopterus</i>		<i>Microglanis cf. malabarbai</i>			
	<i>Cynopotamus argenteus</i>		<i>Ageneiosus inermis</i>			
	<i>Heterocheirodon yatai</i>		<i>Ageneiosus militaris</i>			
	<i>Cheirodon interruptus</i>		<i>Trachelyopterus albicrux</i>			
	<i>Cheirodon ibicuiensis</i>		<i>Trachelyopterus teaguei</i>			
	<i>Macropsobrycon uruguayanae</i>		<i>Pseudobunocephalus</i> sp.			
	<i>Odontostilbe</i> sp.					
	<i>Pygocentrus nattereri</i>					
	<i>Pseudocorynopoma doriae</i>					
	<i>Bryconamericus iheringii</i>					
	<i>Bryconamericus poi</i>					
	<i>Bryconamericus stramineus</i>					
	<i>Diapoma alburnus</i>					
	<i>Diapoma terofali</i>					
	<i>Diapoma uruguayensis</i>					
Cynodontidae	<i>Raphiodon vulpinus</i>					



Plagioson ternetzi (primer registro para la cuenca del río Uruguay)

FIGURA 2. Listado de especies de peces registradas en el río Queguay desde 2020 a 2022, período correspondiente a este proyecto de investigación. En verde se resaltan las especies no registradas previamente en la región.

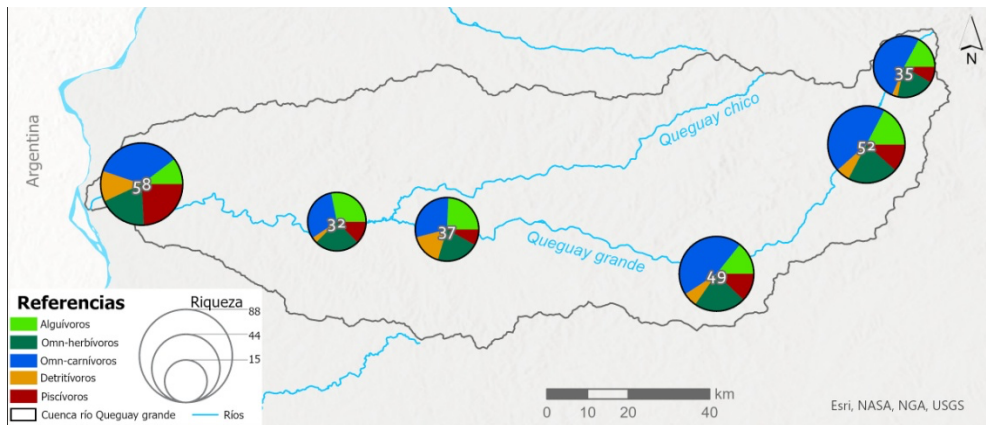


FIGURA 3. Patrones en la riqueza de especies halladas a lo largo del gradiente longitudinal desde nacientes a desembocadura del río Queguay.

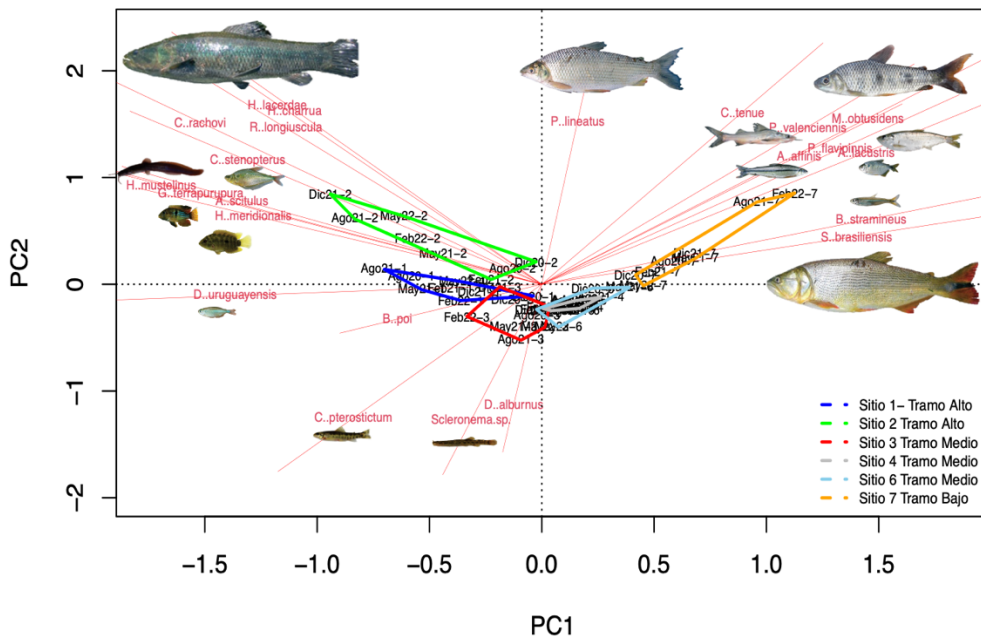


FIGURA 4. PCA discriminando la localización de cada evento de muestreo en relación a la abundancia relativa de las especies más frecuentemente colectadas (Frecuencia de ocurrencia >30%). Cada área convex –hull delimita cada sitio de estudio.

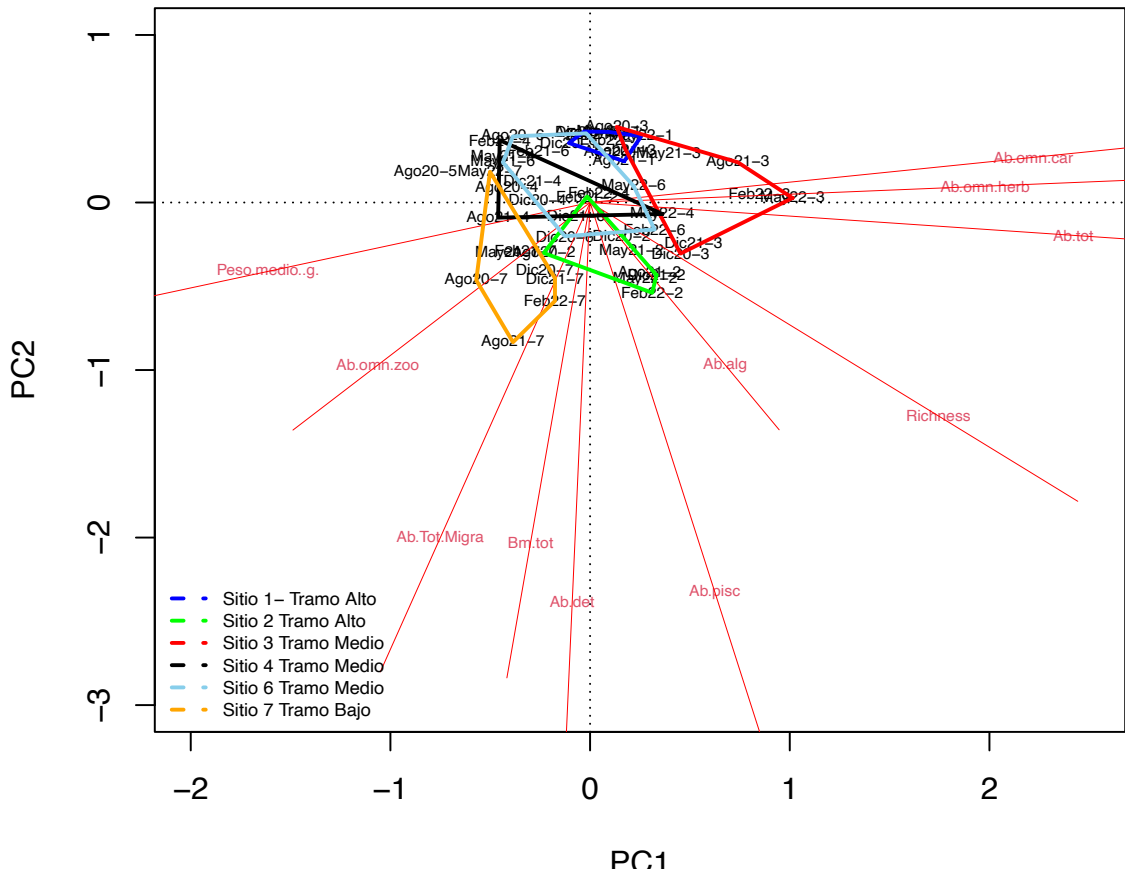


FIGURA 5. PCA discriminando la localización de cada evento de muestreo en relación a diferentes rasgos de las comunidades de peces del río Queguay. Cada área convex –hull delimita cada sitio de estudio.

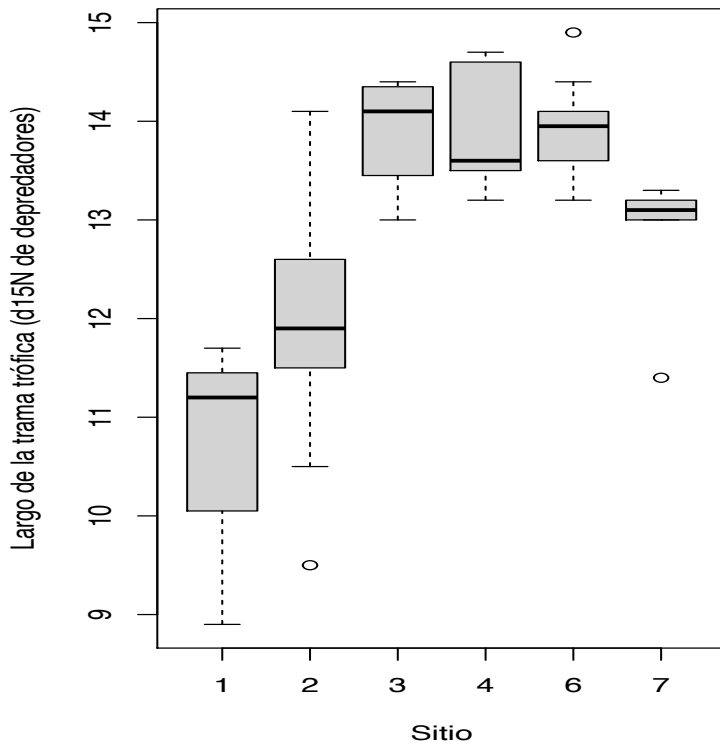


FIGURA 6. Variación desde nacientes (sitio 1) hasta desembocadura (sitio 7) del valor isotópico de d15N (indicador de la posición trófica) de individuos del depredador tope *Hoplias lacerdae*.

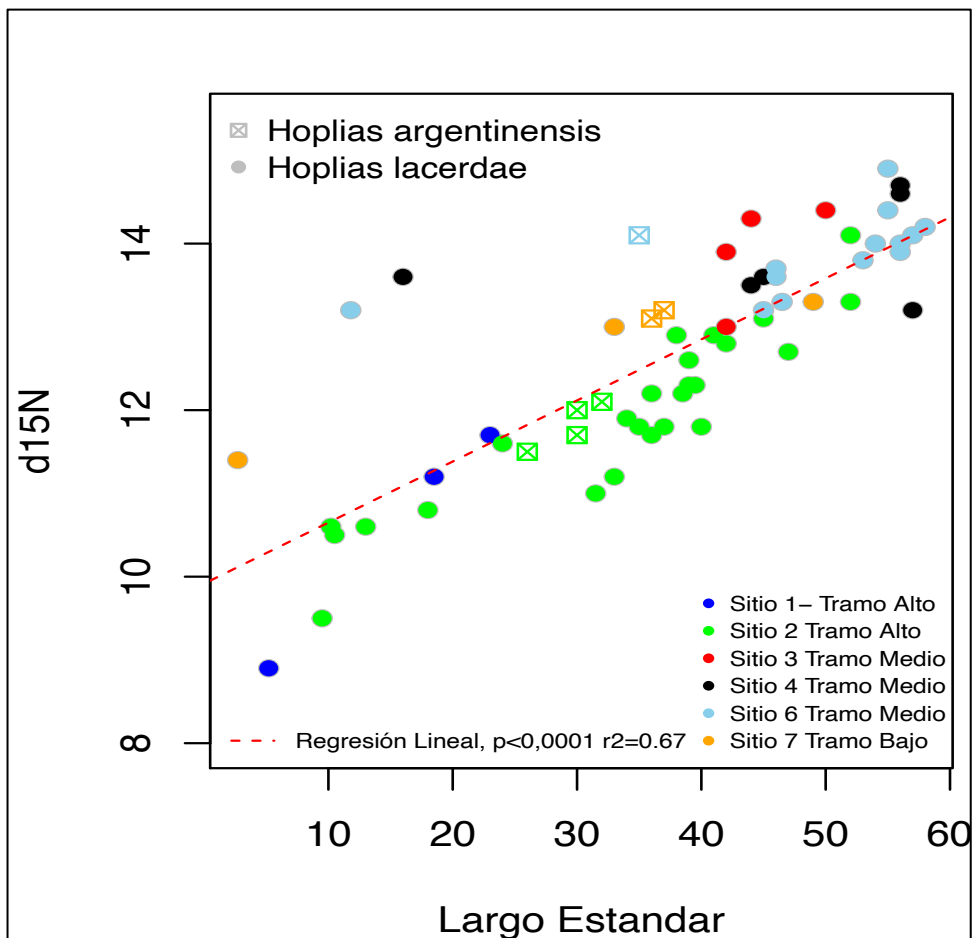


FIGURA 7. Regresión lineal entre en el valor isotópico de d15N (indicador de la posición trófica) de individuos del depredador tope *Hoplias lacerdae* y su talla (Largo estándar en cm).

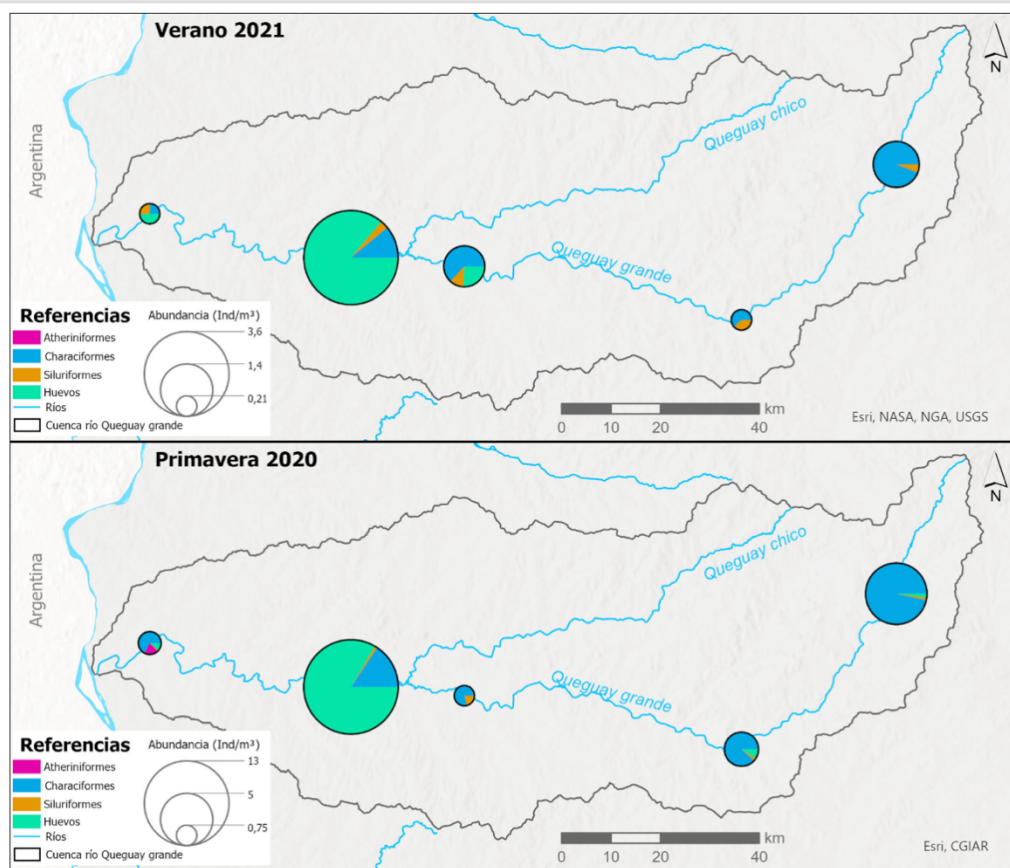


FIGURA 8. Abundancia total de huevos y larvas de peces halladas en primavera y verano. Nótese la mayor abundancia de huevos de peces en ambas instancias hacia el sitio ubicado aguas abajo del área protegida SNAP Montes del Queguay.